

E

Anker-
EIGENENTWÜRFE

Nr. 26



Wohnhaus

von

Dr. Bangert

für

GK NF 20



gesammelt und herausgegeben von

Wolfgang Reinhardt, Karlsruhe



Seit Ausgabe 11-1 werden im Mitteilungsblatt für Ankerfreunde Eigenentwürfe für Anker-Modelle vorgestellt.

Gesammelt werden diese Entwürfe von Wolfgang Reinhardt.

Dieser vorliegende Entwurf ist eine Neubearbeitung.

Die Zeichnungen wurden von Burkhard Schulz mit dem kostenlosen Programm AnkerCAD erstellt.
Dieses kann im Internet bezogen werden unter <http://www.anker-steine.privat.t-online.de/AnkerCAD.htm>.

Eine CD mit den neu bearbeiteten Entwürfen und den gescannten bisherigen Entwürfen kann bezogen werden bei:

George F.Hardy (www.ankerstein.org)

Burkhard Schulz (BurkhardSchulz@gmx.de)

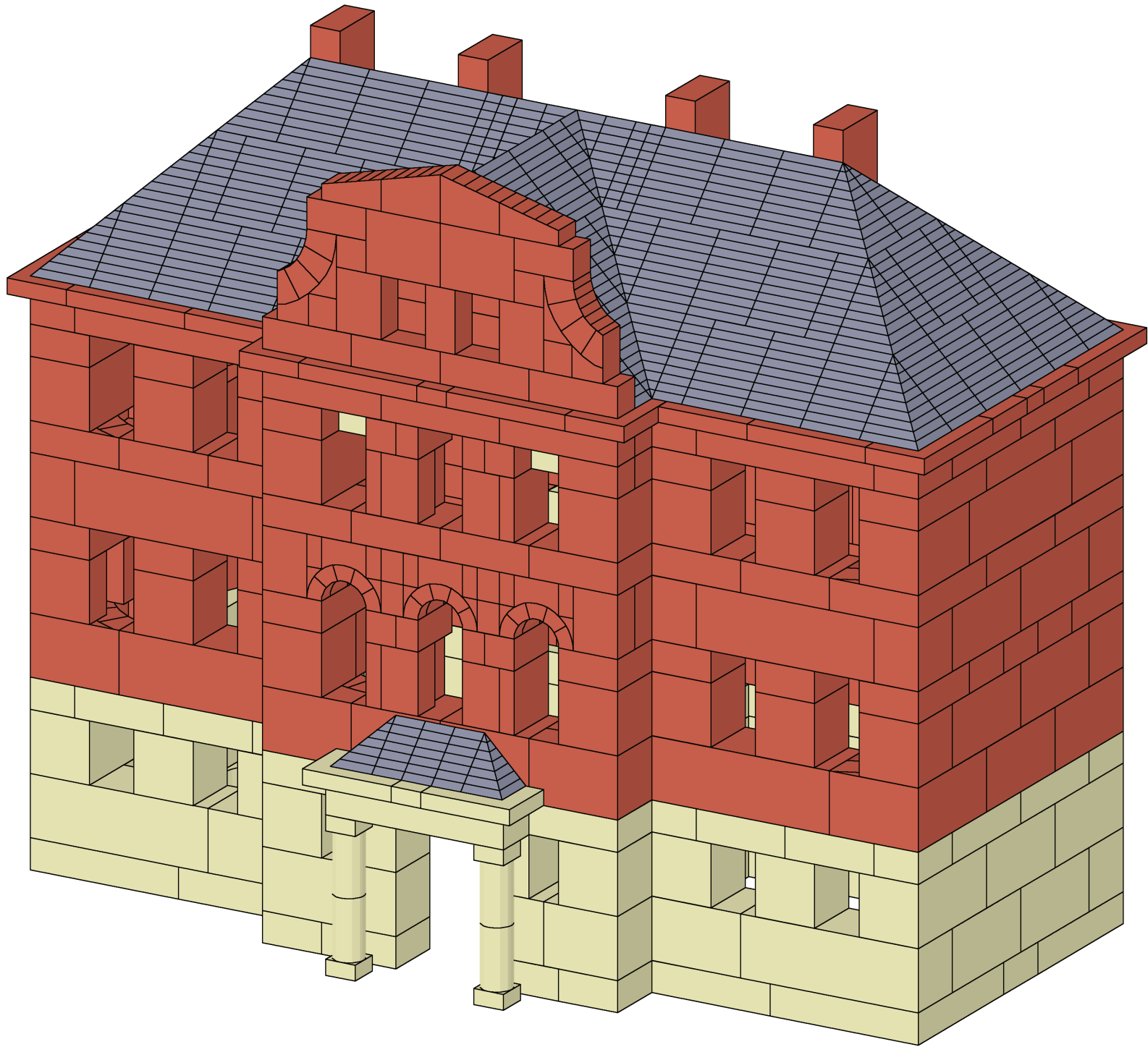
Archiv Club van Ankervrienden
Rigolettostraat 49
NL-2555 VN Den Haag

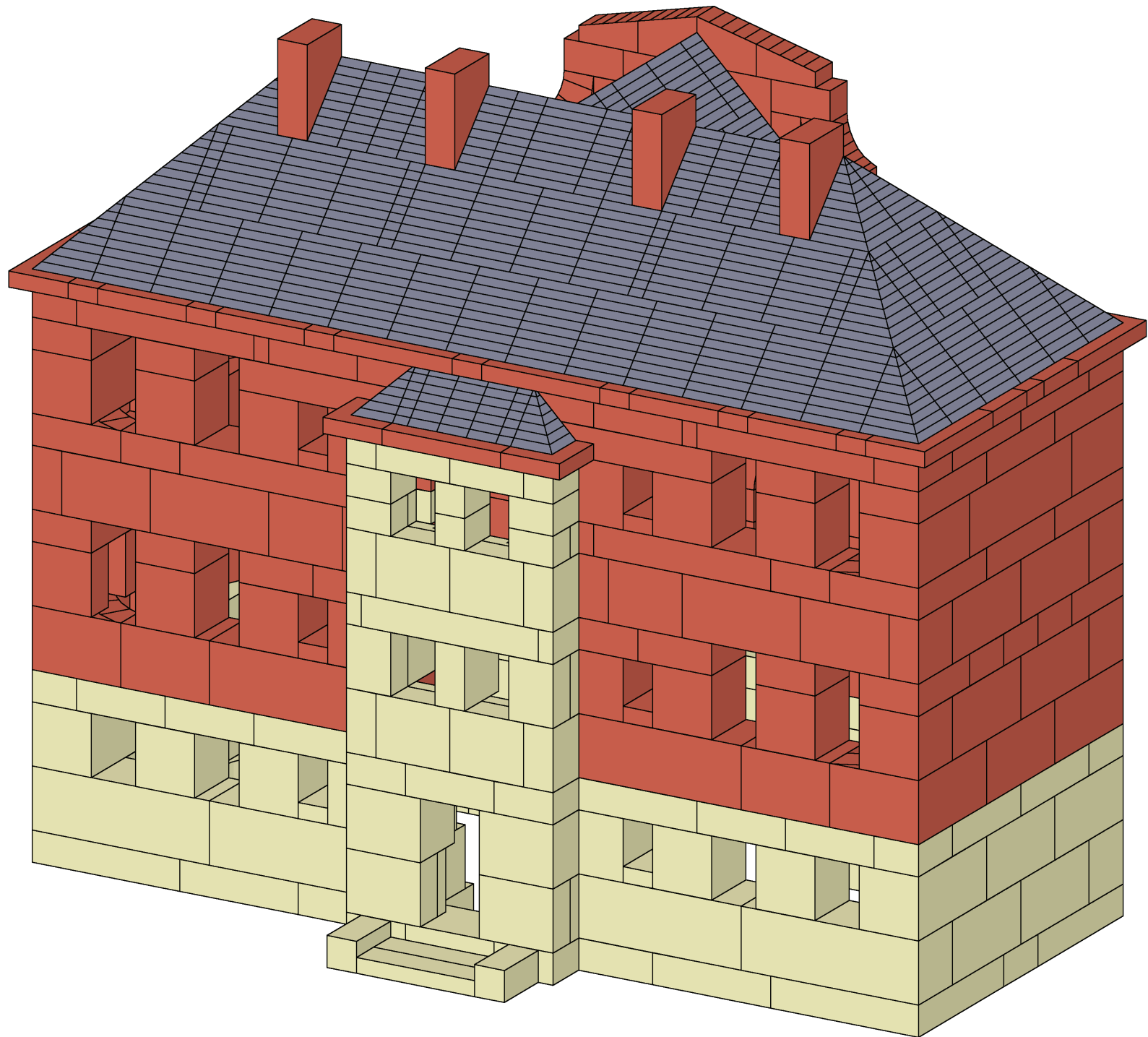
Wohnhaus

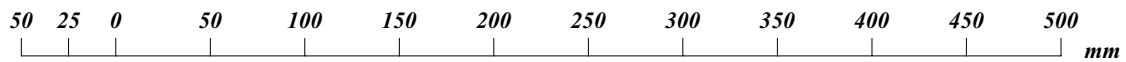
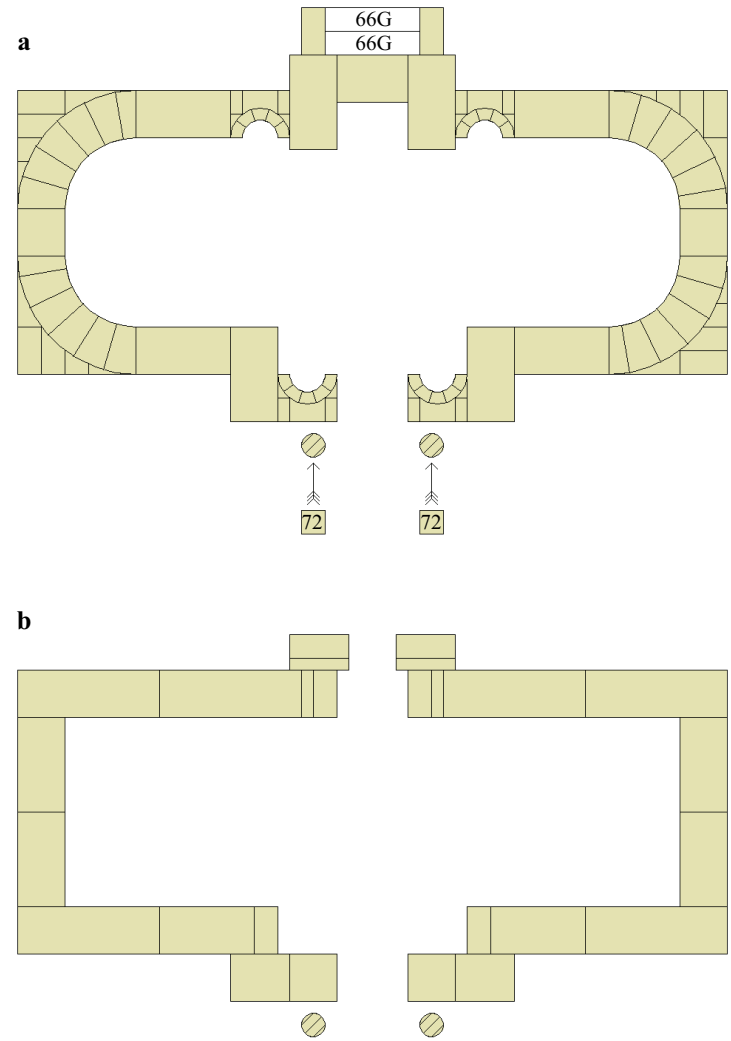
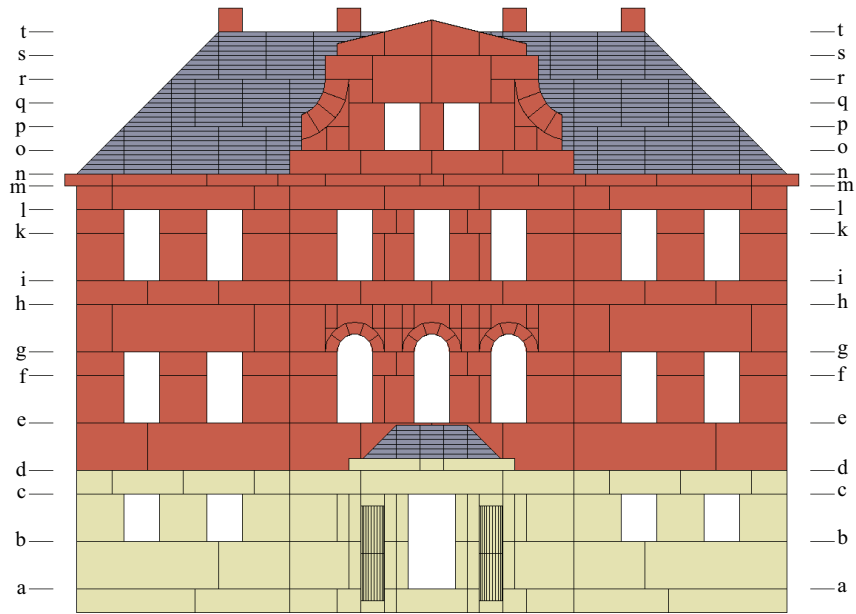
von Dr. Bangert

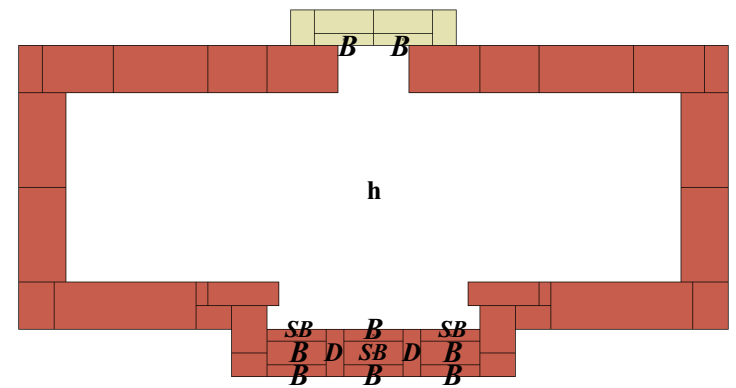
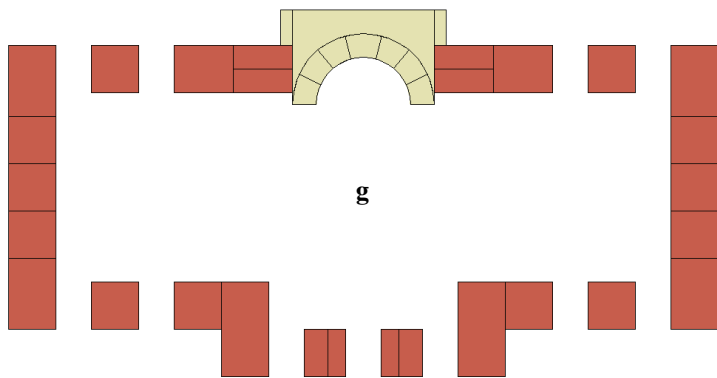
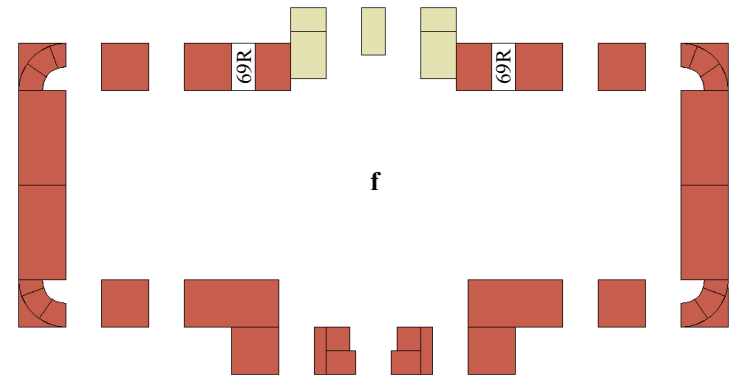
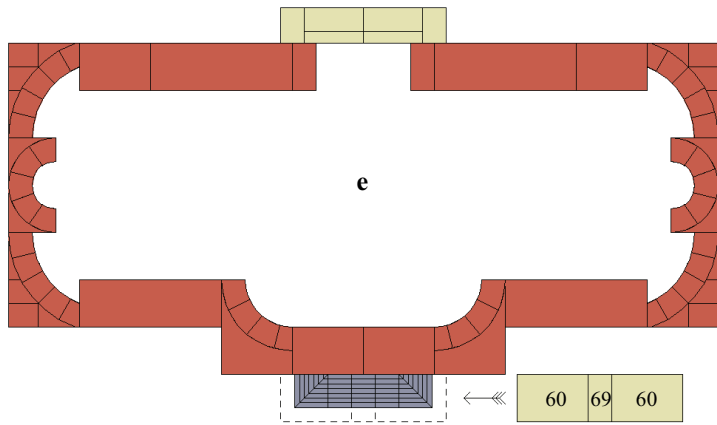
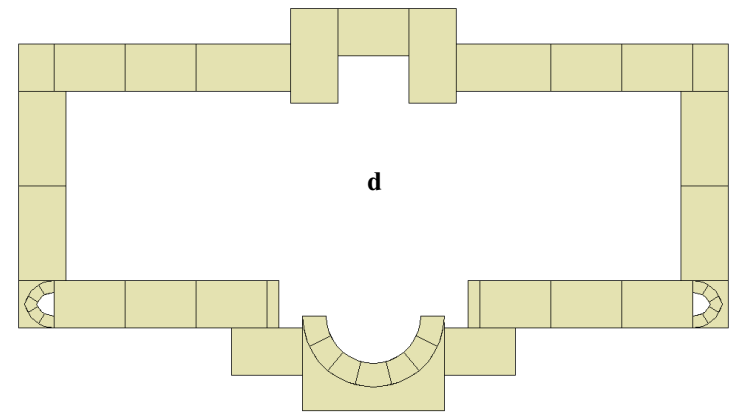
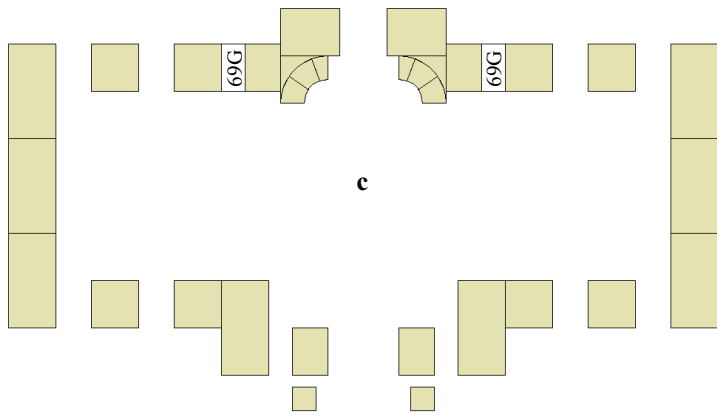
Ein hübsches Wohnhaus, so wie man es in den Städtchen zu Dutzenden antrifft. Bemerkenswert der Vorbau mit der Haustüre, der sich bis zum zweiten Stockwerk hochzieht. Rückwärts der größere Eingang mit flankierenden Säulen. Ebenfalls eine Würfelbreite vorspringend, zieht sich dieser Vorbau bis zum Dach hinauf, abgeschlossen mit den roten Turmsteinen 262/269. Es stellt sich wieder die Frage: Wäre das nicht die schönere Vorderseite? Aber das ist Ansichtssache. Merkwürdig auch, daß es seitwärts keine Fenster gibt! Nun, der Architekt wird wissen warum.

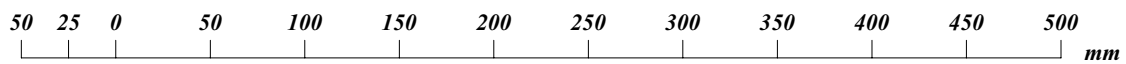
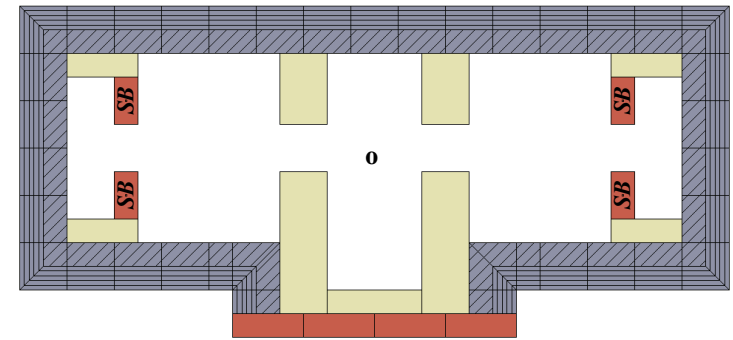
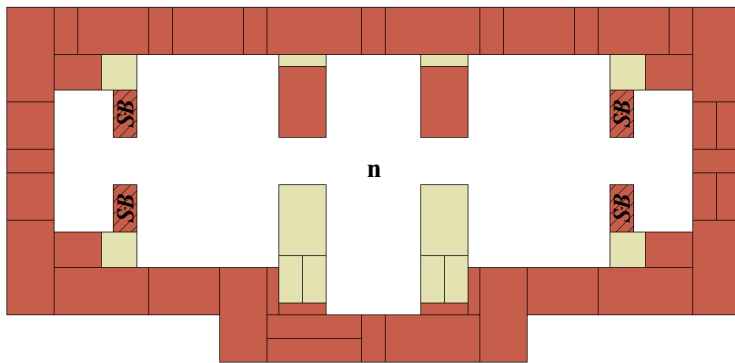
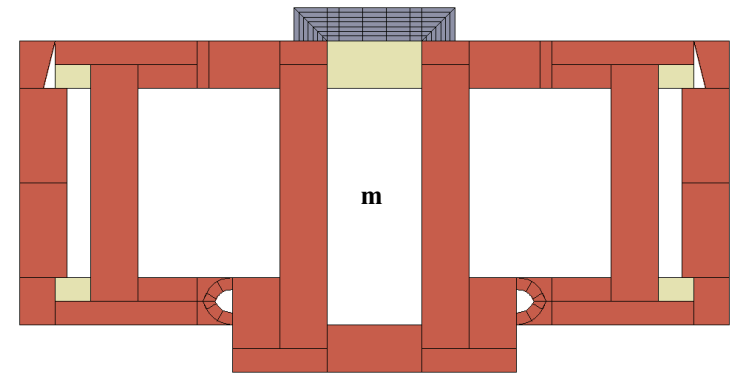
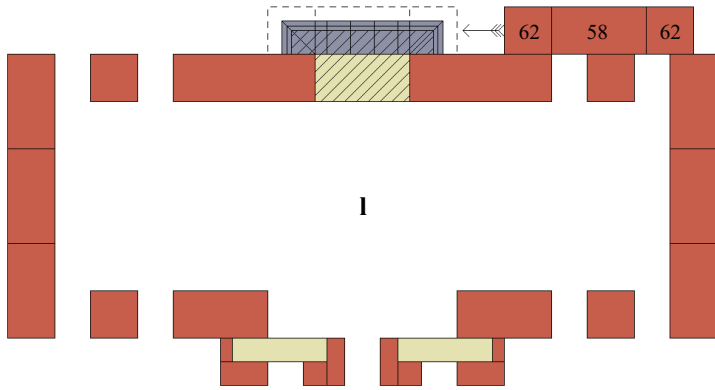
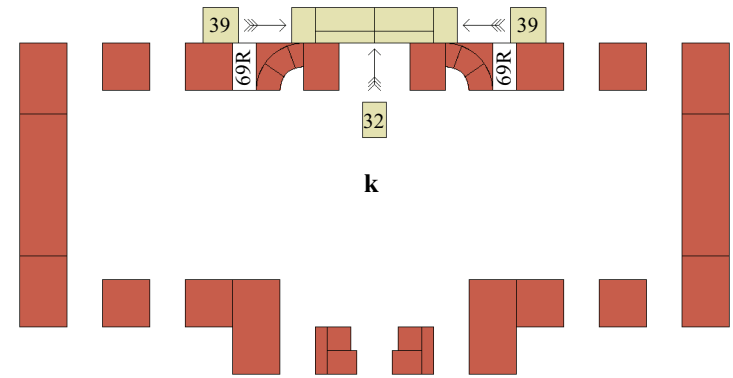
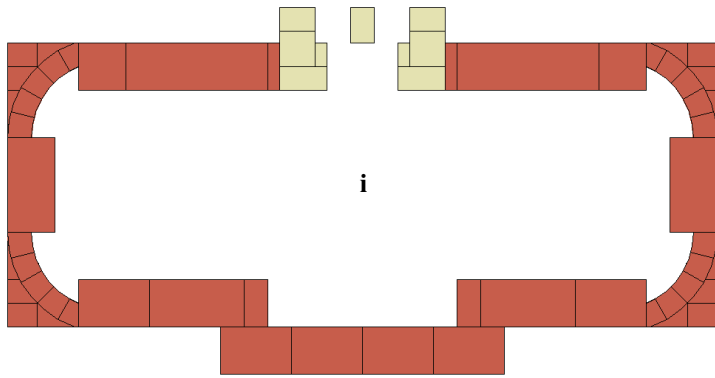
Dieses Modell kann mit Großkaliber Neue Folge #20 gebaut werden. Es werden 48 Prozent der vorhandenen Steine benutzt.



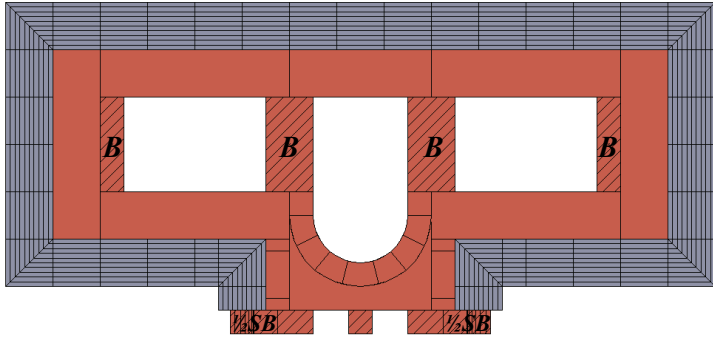




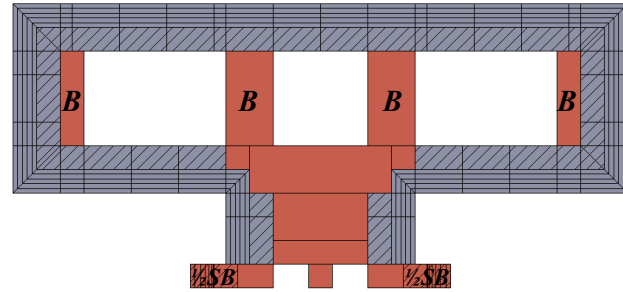




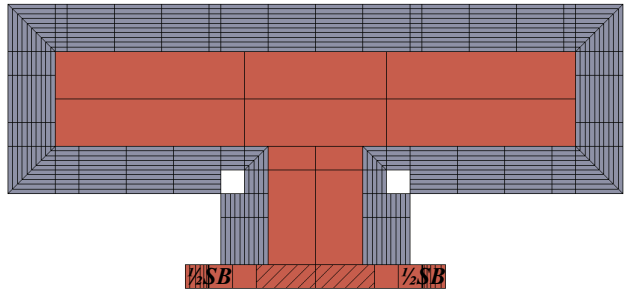
p



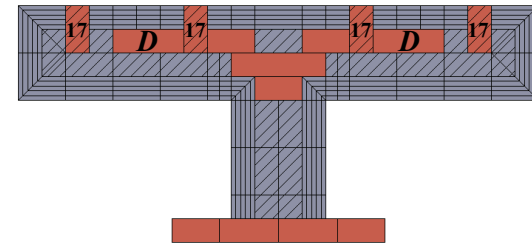
q



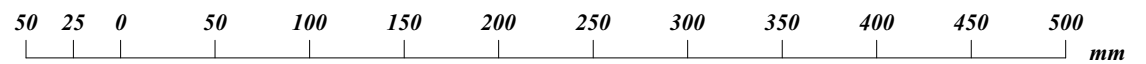
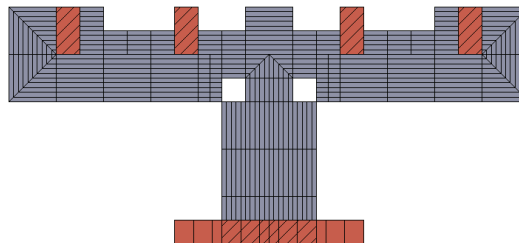
r



s



t



Bisher in dieser Form erschienen:

1	Palast von Roos	NS 12
2	Der Lappan von Oldenburg	NS 14
3	Neues Heilbronner Tor	NS 14
4	Gerichtsgebäude	NS 14
5	Öffentliches Gebäude	NS 16
6	Eulenturm	NS 20
7	St. Ägidius-Kirche	NS 20
8	Stadttor mit Gefängnis	NF 20
9	Turm zu Babel	NS 20
10	Kirche in Knittlingen	NS 20
11	Protestantische Kirche	NS 20
26	Wohnhaus	NF 20
43	Kirche II	NS 12
70	Wildganspagode	
77	Aussichtsturm	DS 11
84	Orientalische Gebetshaus	NF 20

Bei der Benutzung der Querschnitte dieses Heftes beachte man, daß alle über die Schnittlinie hinausragenden Steine schwarz schraffiert sind und daß das Zeichen **D** bedeutet: hier liegen zwei gleiche Steine übereinander, das Zeichen **B** hier liegt ein Bogen oder $\frac{1}{2}$ **B** ein halber Bogen, **SB** ein Spitzbogen oder $\frac{1}{2}$ **SB** ein halber Spitzbogen. Steht bei den Teilschnitten das Zeichen $\gg\rightarrow$, so wird dadurch angedeutet, daß die Steine des Teilschnittes an der Stelle, auf die der Pfeil hinzeigt, unter den Steinen des Hauptschnittes liegen, durch das Zeichen $\circ\rightarrow$ wird dagegen angedeutet, daß die Steine auf den betreffenden Steinen des Hauptschnittes liegen. Sind bei einem Schnitt einzelne Steine mit Kreuzchen oder mit Nummern versehen, so soll damit auf Steine verwiesen werden, die das gleiche Zeichen oder dieselbe Nummer tragen.

Bij gebruikmaking van de doorsneden der aflevering het volgende niet uit het oog te verliezen. Alle steenen, die boven de snijlijn uitsteken, zijn zwart geschadwd. Het teeken **D** beduidt: Hier liggen twee gelijke steenen op elkander, **B** hier ligt een boog, $\frac{1}{2}$ **B** een halve boog, **SB** een spitsboog, $\frac{1}{2}$ **SB** een halve spitsboog. Het teeken $\gg\rightarrow$ bij de deelsneden geeft te kennen, dat de steenen van de deelsnede, op de plaats door den pijl aangewezen, onder de steenen van de hoofdsnede liggen; het teeken $\circ\rightarrow$ duidt daarentegen aan, dat die steenen op de betrokken steenen der hoofdsnede liggen. Zijn in eene doorsnede enkele steenen van kruisjes of nummers voorzien, dan wordt daarvoor verwezen naar de steentekening, die hetzelfde teeken of nummer draagt.

When building from the sections of this book, it should be observed that all stones jutting above the section-lines, and consequently bisected by them, are shaded black. The letter **D** indicated that two stones of equal size lie on the top of one another at the place where it occurs; **B** and $\frac{1}{2}$ **B** likewise indicate respectively an arch and half an arch, **SB** a pointed arch, $\frac{1}{2}$ **SB** a pointed half arch. The arrow $\gg\rightarrow$ accompanying a partial section signifies that the stones of the latter are to be inserted beneath the stones of the principal section, at the same place pointed out, while the arrow $\circ\rightarrow$ shows that they are to be placed above the same. Arrows and numbers on stones refer to stones alongside the sections bearing corresponding signs.

